

Plan para Reabrir el Distrito Escolar Unificado De Woodland

Un Proceso Gradual para Reabrir las Escuelas

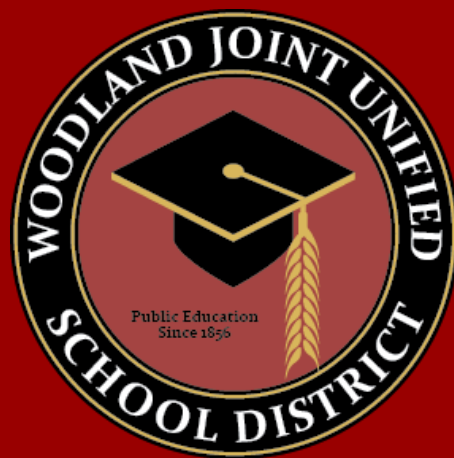


Tabla de Contenido

Introducción	1
Plan de Cinco Fases y Prioridades de Reintroducción	2
Grupos estables de estudiantes (Cohortes) y Aprendizaje en Casa	3
FASE 1	4
FASE 2	5
FASE 3	6
FASE 4	8
FASE 5	10
Oportunidades de Aprendizaje Ampliadas	11

PLAN PARA REABRIR EL DISTRITO ESCOLAR UNIFICADO DE WOODLAND: UN PROCESO POR FASES PARA REABRIR LAS ESCUELAS

Introducción

Querida Comunidad del Distrito Escolar Unificado de Woodland,

Como la especulación se amplía sobre cómo será la escuela este otoño, nuestro personal ha estado trabajando cuidadosamente para proporcionar claridad sobre las opciones educativas que nuestros estudiantes enfrentarán en agosto. WJUSD se ha estado preparando para reabrir las escuelas usando los Centros para el Control y la Prevención de Enfermedades (CDC) y las pautas de Salud del Condado para poner en práctica las mejores prácticas y medidas de seguridad. Nuestro interés compartido de que todos los estudiantes y el personal regresen a la escuela sigue siendo nuestra meta. Sin embargo, la salud y la seguridad de los estudiantes y el personal en nuestras escuelas continúa siendo la mayor prioridad de nuestra Junta Directiva y del Distrito, y nuestra mejor oportunidad para salvaguardar a todos es abrir virtualmente.

A lo largo de nuestra planificación, hemos utilizado cinco criterios principales para guiar nuestros esfuerzos:

- Garantizar la seguridad de todos los estudiantes y el personal.
- Maximizar la participación de los estudiantes y el crecimiento académico de los estudiantes.
- Brindar apoyo para las necesidades socioemocionales.
- Brindar apoyo al personal y a los padres.
- Asegurar la viabilidad operativa y financiera.

Si bien la decisión de un aprendizaje virtual completo fue difícil y compleja, la Junta y el Superintendente confían en que comenzar el año escolar con un aprendizaje virtual completo es la forma más segura y saludable de asegurar que nuestros estudiantes continúen su educación incluso durante esta pandemia. Para apoyar la planificación del Distrito, el personal y las familias, comenzaremos el año escolar con el Aprendizaje Virtual completo y monitorearemos el 1er trimestre de la escuela para determinar cómo podemos introducir gradualmente un modelo para regresar el mayor número de estudiantes posible a la escuela dependiendo de las condiciones de salud de nuestra comunidad. Los próximos dos meses determinarán si WJUSD permanecerá en un Aprendizaje Virtual completo por el resto del semestre o si comenzará a introducirse en un modelo combinado, todo ello dependiendo del nivel de propagación del virus en nuestra comunidad.

Hemos aprendido mucho de nuestras experiencias del pasado mes de marzo. El aprendizaje virtual mejorará enormemente lo que experimentamos la primavera pasada. La educación continúa siendo identificada como un "servicio esencial". Continuaremos con nuestros servicios de alimentación y comida para nuestros estudiantes y familias y aseguraremos una educación significativa para todos los estudiantes. Para maximizar los recursos del Distrito y apoyar mejor a nuestro personal escolar, las escuelas permanecerán cerradas al público, pero el personal podrá acceder completamente a todos los recursos de enseñanza, tecnología y asegurar la colaboración para la planificación de las lecciones y el apoyo de los compañeros.

El estado ha proporcionado directrices sobre cómo se verá la instrucción virtual bajo las condiciones actuales del COVID 19-

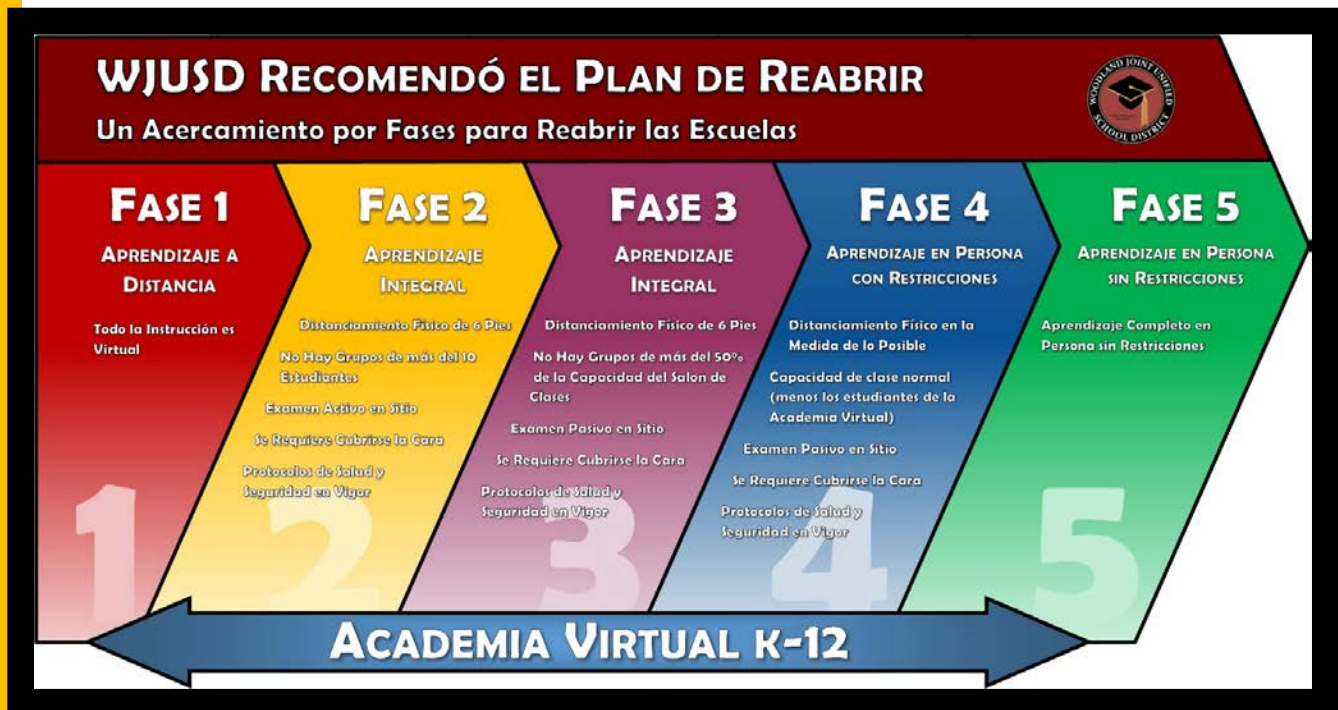
1. Se requiere que se cumplan los minutos de instrucción.
2. Esperamos una instrucción diaria entre el profesor del salón de clase y los estudiantes.
3. Las lecciones estarán alineadas con los estándares y proveeremos calificaciones igual que en nuestro año escolar tradicional.
4. Todo el personal de apoyo proveerá servicios de apoyo para nuestros estudiantes ya sea virtual o en persona (dependiendo de la "FASE" en la que nos encontremos) para servicios especializados de necesidad.

La decisión de comenzar el año usando el Aprendizaje Virtual no es definitiva para todo el año escolar. Es sólo el comienzo de la escuela. Como se ha mencionado en varias ocasiones, la situación del COVID-19 es extremadamente "fluida" y estamos planeando un enfoque gradual a medida que el paisaje del COVID-19 mejore. Esperamos comenzar el año escolar 2020-2021 con una perspectiva optimista, proporcionando a los estudiantes una educación de calidad dentro de un entorno seguro y de apoyo y preparando a nuestros estudiantes para un futuro de infinitas posibilidades.

Gracias,
Tom Pritchard
Tom Pritchard
Superintendente del Distrito Escolar Unificado de Woodland

Plan de Cinco Fases

Mientras esperamos lo mejor, estamos preparados para cualquier escenario que podamos enfrentar este año escolar. Nuestro Plan de Cinco Fases intenta cumplir con las restricciones de distanciamiento social que son probables mientras nuestra comunidad responde a los flujos y reflujos del coronavirus.



FASE 1: Situación más restrictiva, implementada en una sola escuela, en varias escuelas o en todo el distrito durante una propagación significativa en la comunidad o según lo indique el estado o la salud pública

FASE 2: Grupos de 10 o menos, con protocolos de salud avanzado.

FASE 3: Regreso parcial de los estudiantes, según las indicaciones del protocolo de salud mejorados y alentados

FASE 4: Todos los estudiantes pueden regresar con protocolos de salud alentados

FASE 5: No hay restricciones

Prioridades de Reintroducción

Independientemente de la Fase, hemos identificado cuatro prioridades en las que nos centraremos durante todo el proceso de reintroducción:

- Garantizar la seguridad de todos los estudiantes y el personal
- Maximizar el compromiso y el crecimiento académico de los estudiantes
- Proporcionar apoyo para las necesidades socio-emocionales
- Proporcionar apoyo al personal y a los padres
- Asegurar viabilidad operacional y financiera

Grupos estables de estudiantes (Cohortes)

Durante ciertas Fases de una pandemia, es de crucial importancia poder investigar rápidamente los casos y realizar la localización de contactos. Al agrupar a los estudiantes, se pueden tomar medidas para limitar las interacciones con otros estudiantes dentro del edificio y en los terrenos de la escuela. Además, si hay un caso sospechoso de COVID-19 en una escuela, es más fácil determinar la posible exposición y aislar y/o poner en cuarentena a estudiantes específicos, en lugar de tener que cerrar toda la escuela.

En educación, llamamos a los grupos de estudiantes cohortes.

Aprendizaje a Distancia

Encuestamos a los padres al final del año escolar y hemos realizado mejoras en el aprendizaje a distancia, que es un componente crucial de las Fases 1-4. Aquí hay algunas mejoras que verán este año:

Sistema de Manejo del Aprendizaje (LMS)

- Se pedirá a los estudiantes y a las familias que participen en un Sistema de Entrenamiento del Aprendizaje para llevar a cabo el aprendizaje, recibir actualizaciones y hacer un seguimiento del progreso de los estudiantes. El Sistema de Manejo del Aprendizaje para el año escolar 2020-2021 será Canvas.
- Los estudiantes pueden encontrar oportunidades de aprendizaje más atractivas a través de otras herramientas tecnológicas que hemos aprendido a integrar en nuestra instrucción, tales como, SeeSaw y Google Classroom.

Información sobre la Asignación

- Los estudiantes recibirán información sobre las tareas cada semana y la información se registrará en un solo lugar en línea.

Asistencia (para el aprendizaje a distancia)

- La asistencia se basará en la asistencia a las reuniones de clase virtuales diarias y en vivo, y en la finalización de las tareas y el seguimiento semanal.

Calificaciones

- Los estudiantes recibirán calificaciones en una escala tradicional de "A-F" y recibirán actualizaciones semanales sobre el progreso.

Acuerdo

- Todos los estudiantes recibirán múltiples oportunidades para participar en una reunión virtual con sus profesores todos los días. En las Fases 3 y 4, esas oportunidades pueden ser sustituidas por oportunidades de aprendizaje en persona.

Apoyo Técnico

- Los estudiantes y las familias tendrán acceso en inglés y español al apoyo técnico para las necesidades básicas (es decir, ayuda con la contraseña, preguntas de Chromebooks problemas de acceso) a través de los recursos de la escuela. Para necesidades más avanzadas, las familias pueden contactar la Línea de Apoyo a los Padres de WJUSD al 530-723-6181 (inglés) o 530-723-6302 (español) o completando un Formulario de Apoyo Técnico en <https://bit.ly/2UngV2N>.



FASE 1

APRENDIZAJE A DISTANCIA

FASE 1

FASE 2

FASE 3

FASE 4

FASE 5

Qué Esperar

Situación más restrictiva, implementada en una sola escuela, en varias escuelas o en todo el distrito durante una propagación significativa en la comunidad o según lo indique el estado o la salud pública



Tipo de instrucción: Durante la FASE 1 todos los salones de clase de WJUSD están cerrados y todo el aprendizaje se lleva a cabo a distancia desde casa.



Ambiente Físico: No hay aprendizaje en persona



Estudiantes Significativamente Impactados: Los Maestros de los estudiantes con necesidades especiales trabajan virtualmente con ellos.



Servicios de Alimentos: La opción de "Tomar y Llevar" estará disponible en varios lugares para los estudiantes que participen en el Aprendizaje a Distancia y en la Academia Virtual.



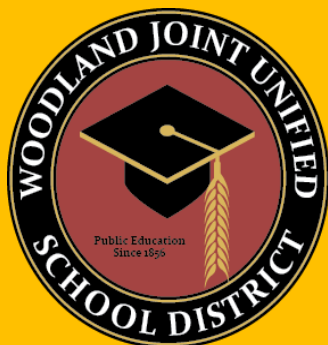
Transporte: No se proporcionan servicios



Atletismo/Actividades: Ninguna



Precauciones de Salud: Los Servicios de Apoyo al Estudiante apoyarán al personal en la ayuda a los estudiantes en el establecimiento de metas, aprendiendo a manejar el estrés, mantener la motivación, y construir la confianza en sí mismo



FASE 2

APRENDIZAJE COMBINADO LIMITADO

FASE 1

FASE 2

FASE 3

FASE 4

FASE 5

Qué Esperar

Grupos de 10 o menos, con protocolos de salud mejorados



Tipo de instrucción: Muy limitado regreso al aprendizaje en persona, con prioridad para el grupo de estudiantes. Los ejemplos pueden incluir: Estudiantes que reciben servicios de educación especial, estudiantes de inglés, estudiantes que reciben apoyo de asesoramiento especializado. La mayoría de los estudiantes continuarán participando en el aprendizaje a distancia



Ambiente Físico: Cada cohorte tendrá acceso limitado al edificio para evitar la contaminación cruzada. Los estudiantes mantendrán un distanciamiento social de seis pies. Los estudiantes y el personal tendrán que llevar cobertura facial u otro equipo de protección esencial, por orden de salud pública.



Aprendices Significativamente Impactados: Aquellos que estén dispuestos y sean médicamente capaces serán enseñados y apoyados en cohortes de hasta 10 personas, incluyendo el profesor y cualquier personal de apoyo requerido. En esta Fase nos centramos en la prestación de servicios a nuestras poblaciones más vulnerables, sabiendo que son las más afectadas durante el aprendizaje a distancia.



Servicios de Alimentos: La opción de "Tomar y Llevar" estará disponible en varios lugares para los estudiantes que participen en el Aprendizaje a Distancia y en la Academia Virtual.



Transporte: Servicio limitado. Los requisitos de distanciamiento social afectan significativamente la capacidad de cada autobús. El personal desinfectará los autobuses después de que cada grupo de estudiantes haya sido transportado.

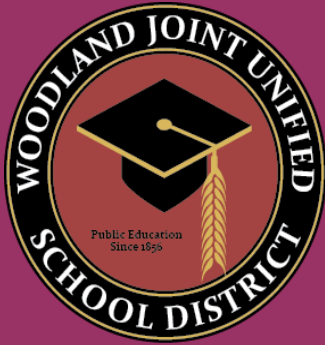


Atletismo/Actividades: Se permitirá que comience el entrenamiento y el acondicionamiento con protocolos de salud que incluyan el distanciamiento social y la evaluación.



Precauciones Sanitarias: Los Servicios de Apoyo al Estudiante continuarán apoyando las necesidades socio-emocionales de todos los estudiantes. La salud física se mantendrá a través de:

- Distanciamiento Físico de 6 pies
- Evaluación Activa
- Se Requiere Cobertura de la Cara
- Implementación de los Protocolos de Salud y Seguridad



FASE 3

APRENDIZAJE COMBINADO COMPLETO

FASE 1

FASE 2

FASE 3

FASE 4

FASE 5

Qué Esperar

Retorno parcial de los estudiantes (no hay grupos que superen el 50% de la capacidad del salón de clases), como se indica en los protocolos de salud mejorados y alentados.



Tipo de Instrucción

Aprendizaje combinado en todos los niveles. Los estudiantes tendrán acceso a la instrucción en persona mientras participan en las tareas de aprendizaje en casa según las indicaciones de su maestro. La Academia Virtual estará disponible para los estudiantes que aún no se sientan cómodos al volver a la escuela.



Ambiente Físico: En el salón de clases, los escritorios/mesas se colocarán al menos a seis pies de distancia. Los estudiantes y el personal tendrán que llevar cubiertas las caras según las órdenes de salud pública en todo momento

El acceso al edificio se limitará a los estudiantes, el personal y el personal esencial. Cada cohorte tendrá acceso a áreas específicas del edificio - limitando las interacciones de grupos/clases. Los estudiantes tendrán entradas y baños designados. Habrá protocolos y señales para promover la seguridad de los estudiantes y el personal.

Sabemos que además de aprender, los estudiantes necesitarán oportunidades para estar activos. La mejor práctica es que las lecciones se extiendan más allá del salón de clases, por lo que animaremos a los profesores a utilizar los espacios exteriores a menudo durante la instrucción y para los descansos.



Significativamente Impactados: Continuación de la Fase 2, con la posibilidad de instrucción adicional en persona según lo permitan las directrices y la viabilidad del departamento de salud.



Servicios de Alimentos: El desayuno y el almuerzo serán servidos en el salón de clases. La opción de "Tomar y Llevar" estará disponible en varios lugares para los estudiantes que participen en el Aprendizaje a Distancia y la Academia Virtual.



Transporte: En esta Fase, los requerimientos de distanciamiento social impactarán significativamente la capacidad de cada autobús. Para mantener la salud y la seguridad de los estudiantes y el personal, se pondrán en marcha los siguientes protocolos.

- Durante el abordaje, se tomará la temperatura de cada estudiante y se le dará un desinfectante de manos.
- Los estudiantes y el Conductor tendrán que llevar cubiertas sus caras.
- Los estudiantes practicarán el distanciamiento social en la medida de lo posible.
- Si un estudiante se enferma mientras está en tránsito, será aislado en un asiento dedicado directamente detrás del conductor, en la medida de lo posible.
- Los vehículos serán limpiados/desinfectados al final de cada ruta y antes de nuevas rutas.



Atletismo y actividades: Entrenamiento y preparación con protocolos de salud que incluyen el distanciamiento social y los exámenes.



Precauciones Sanitarias: Los Servicios de Apoyo al Estudiante continuarán apoyando las necesidades socio-emocionales de todos los estudiantes. La salud física se mantendrá a través de:

- Distanciamiento Físico de 6 pies
- Examen Pasivo
- Se Requiere Cobertura de la Cara
- Continuar con los Protocolos de Salud y Seguridad



FASE 4

APRENDIZAJE EN PERSONA CON RESTRICCIONES

FASE 1

FASE 2

FASE 3

FASE 4

FASE 5

Qué Esperar

La matriculación completa en los salones de clase y las interacciones entre los grupos de estudiantes. Se seguirá animando a las escuelas a evitar los grandes grupos o eventos.



Tipo de Instrucciones: En la Fase 4, la mayoría de los estudiantes regresan a la enseñanza presencial, pero la Academia Virtual estará disponible para los estudiantes que aún no se sienten cómodos regresando a la escuela a tiempo completo. Las precauciones sanitarias permanecerán vigentes y el personal podrá reanudar sus tareas normales en sus locales.



Aprendices significativamente impactados: Los estudiantes que estén médicamente capacitados y dispuestos a volver a la escuela reciben su típico apoyo y programación.

Se seguirá apoyando a los estudiantes con necesidades especiales o que sean vulnerables desde el punto de vista médico y necesiten permanecer en casa aprendiendo.



Ambiente Físico: En muchos sentidos las escuelas vuelven a funcionar normalmente. Los estudiantes y el personal tendrán que cubrirse la cara según las normas de salud pública. Se animará a los estudiantes y al personal a que continúen con el distanciamiento social siempre que sea posible y factible



Servicios de Alimentos: La comida puede ser servida en el salón de clases y en la cafetería, de acuerdo con las normas de salud federales, estatales y locales. Como resultado, se pueden organizar los asientos para proporcionar cierto distanciamiento social y puede haber cambios de horario.

La opción de "Tomar y Llevar" estará disponible en varios lugares para los estudiantes que participen en la Academia Virtual y en los entornos de aprendizaje a distancia.



Transporte: El servicio normal se proporcionaría a los estudiantes elegibles. Los estudiantes completarán diariamente las pruebas de evaluación pasiva. Se requerirá el cubrimiento de la cara en base a las normas de salud pública, pero no habrá restricciones de distanciamiento social



Atletismo/Actividades: Se basará en la Salud Pública y la orientación del Estado sobre el tamaño del evento.



Precauciones de Salud: Los servicios de apoyo estudiantil continuarán apoyando las necesidades socioemocionales de todos los estudiantes. La salud física se mantendrá a través de:

- Distanciamiento Físico a la medida de lo posible
- Examen Pasivo
- Se requiere cobertura para la cara
- Continuar con los Protocolos de Salud y Seguridad



FASE 5

APRENDIZAJE EN PERSONA SIN RESTRICCIONES

FASE 1

FASE 2

FASE 3

FASE 4

FASE 5

Qué Esperar

Fase 5 es cuando todos los estudiantes podrán volver al aprendizaje en persona sin medidas de salud y seguridad relacionadas con la pandemia.

Las escuelas estarán en funcionamiento normal. Los estudiantes asistirán a clase diariamente.

Los estudiantes que han sido matriculados en la Academia Virtual continuarán recibiendo apoyo si desean continuar con el aprendizaje en casa a tiempo completo.

Ampliación de Oportunidades de Aprendizaje

A través del Plan de Reabrir por Fases, los estudiantes de la preparatoria pueden participar en oportunidades de aprendizaje ampliadas mediante la Matriculación Concurrente con el Colegio Comunitario de Woodland. El Distrito Escolar Unificado de Woodland desea llamar su atención sobre las oportunidades educativas que se ofrecen. Los estudiantes de la preparatoria están exentos de pagar la matrícula y los gastos de salud. Para más información, por favor contacte a su consejero de la preparatoria.

Deben comunicarse con su consejero para que llenen y firmen el "Formulario de Recomendación de la Preparatoria". Por favor, tenga en cuenta:

- La matrícula y la cuota de salud están exentas para los estudiantes de la preparatoria... PERO el Distrito Escolar Unificado de Woodland no paga por LIBROS, CUOTAS DE LABORATORIO, o cualquier otro costo que se incorpore en las clases de la colegiatura tomadas concurrentemente
- Este es un curso colegial, impartido por profesores del Colegio Comunitario de Woodland. Se espera que los estudiantes actúen en una forma profesional, y son responsables de todo el trabajo del curso.
- Las clases son de nivel colegial. Hay servicios de apoyo disponibles en el Colegio Comunitario de Woodland y se anima a los estudiantes a que aprovechen estos servicios. Para más información, por favor contacte a los consejeros del Colegio Comunitario de Woodland o a su profesor para obtener apoyo adicional.
- Las calificaciones de la clase estarán en tu expediente colegial y preparatorio de forma permanente
- Al matricularse en el curso, es la responsabilidad de los estudiantes de dejar la clase si así lo desean.

Una lista completa de los cursos del colegio comunitario que cumplen con los requisitos de graduación de la preparatoria se puede revisar con su consejero de la preparatoria, y las oportunidades de aprendizaje ampliadas se deben considerar en consulta con los consejeros.

Para obtener información adicional sobre la Matriculación Concurrente, por favor visite la página web de "The High School Students" en el sitio web del Colegio Comunitario de Woodland, en <https://wcc.yccd.edu/admissions/highschool/>.